

Комитет по образованию

П Р И К А З

от 02.06.2015 г. № 289

**Об итогах проведения итоговых диагностических работ для обучающихся
IV классов общеобразовательных учреждений города Майкопа**

В соответствии с приказом Комитета по образованию от 06.04.2015 года № 134 «О проведении итоговых диагностических работ для обучающихся IV классов общеобразовательных учреждений города Майкопа», с целью повышения качества знаний обучающихся IV классов общеобразовательных учреждений города Майкопа в рамках мероприятий муниципальной системы оценки качества образования с 8 по 28 апреля 2015 г. были проведены диагностические работы для обучающихся IV классов общеобразовательных учреждений г. Майкопа.

В рамках проведения работ был разработан диагностический инструментарий для проведения итоговых проверочных работ в IV классах, соотнесены результаты стартового и итогового контроля в IV классе 2014-2015 учебного года.

Результаты проведения итоговых диагностических работ для обучающихся IV классов общеобразовательных учреждений города Майкопа отражены в справке (прилагается).

На основании вышеизложенного
п р и к з ы в а ю:

1. Муниципальному бюджетному учреждению «Городской информационно – методический центр»:

1.1. Продолжить работу по созданию банка стартовых, промежуточных и итоговых проверочных работ.

1.2. Организовать обучающие семинары по разработке диагностических заданий (по всем типам) базового и повышенного уровня для оценки достижения планируемых результатов в соответствии с ФГОС НОО;

1.3. Провести семинары и круглые столы по обмену идеями, технологиями, практическим опытом учителей начальной школы в аспекте формирования предметных и метапредметных результатов образования.

2. Руководителям ОУ:

2.1. Обсудить на заседаниях школьных методических объединений учителей начальных классов результаты диагностических работ.

2.2. Разработать рекомендации по повышению качества знаний обучающихся IV классов.

2.3. Организовать работу учителей начальных классов и учителей – предметников по:

- проведению систематического анализа текущих проверочных работ обучающихся для выявления проблем в достижении предметных результатов в 2015-2016 учебном году;

– формированию универсальных учебных действий в рамках каждого урока и на занятиях по внеурочной деятельности.

3. Контроль за исполнением настоящего приказа возложить на Бессонову Л.П., заместителя руководителя Комитета по образованию Администрации муниципального образования «Город Майкоп».

Руководитель
Комитета по образованию



С.Р.Паранук

Савченко И.В.
52-40-31

Справка
по итогам проведения итоговых диагностических работ для обучающихся
IV классов общеобразовательных учреждений города Майкопа

С целью повышения качества знаний обучающихся IV классов общеобразовательных учреждений города Майкопа, в рамках мероприятий муниципальной системы оценки качества образования с 8 по 28 апреля 2015 года были проведены диагностические работы для обучающихся IV классов общеобразовательных учреждений г. Майкопа.

В мониторинговых мероприятиях по русскому языку приняли участие 1530 обучающихся из 27 общеобразовательных учреждений г. Майкопа, что составило 92,3 % от всего количества учащихся IV классов, по математике – 1527 обучающихся (92,1%). В мониторинге по метапредметным и личностным учебным действиям - 1527 обучающихся (92,1%).

Для оценки достижения планируемых результатов использовались задания разного типа:

- по уровню проверяемых знаний, умений и способов действий: задания базового и повышенного уровней. Задания базового уровня проверяли усвоение опорной системы знаний, необходимой для продолжения образования в следующем классе. Оценка достижения этого уровня осуществлялась с помощью стандартных задач (заданий), в которых очевиден способ решения. Задания повышенного уровня проверяли усвоение опорной системы знаний, необходимой для продолжения образования в следующем классе, на уровне осознанного произвольного овладения учебными действиями. Ученик при выполнении таких заданий демонстрирует не дополнительный объем знаний, а уровень самостоятельности в использовании изученного материала. Оценка достижения этого уровня осуществлялась с помощью задач (заданий), в которых нет явного указания на способ выполнения, и ученику приходилось самостоятельно выбирать один из изученных способов или создавать новый способ, объединяя изученные или преобразуя их;

- по форме ответа: задания с закрытым ответом (с выбором одного или нескольких правильных ответов) или открытым ответом (с кратким или развернутым ответом). Задания с выбором ответа не только оценивают способность ученика дать правильный ответ, но и позволяют осуществить диагностику в случае ошибочного ответа. Задания с кратким ответом оценивали способность обучающихся дать правильный ответ. Задания с развернутым ответом оценивали процесс выполнения задания, умение объяснять или обосновывать полученный результат.

Задания по русскому языку и математике охватывали все разделы данных учебных предметов, включенных в программу IV класса, что позволило выявить темы, вызывающие наибольшую и наименьшую трудность в усвоении младшими школьниками, а также установить типичные ошибки обучающихся и на этой основе определить методические проблемы при организации изучения материала различных разделов курса.

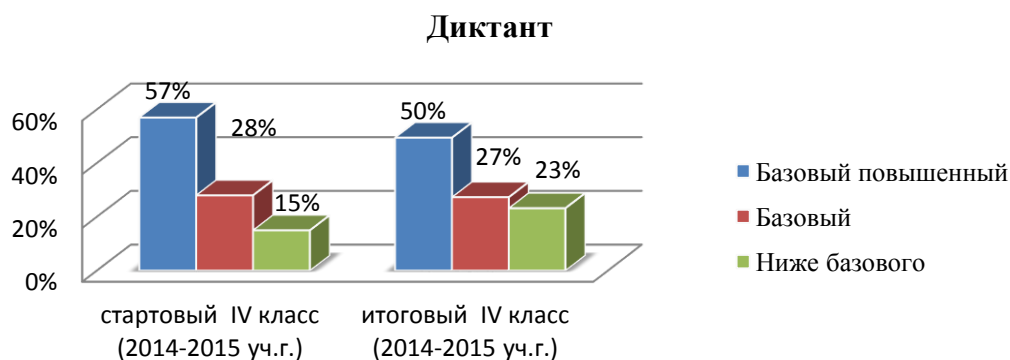
По итогам проверочной работы были определены следующие уровни: базовый, повышенный, базовый, ниже базового.

Итоговая работа по русскому языку была представлена двумя частями: стартовым диктантом и проверочной работой.

Уровень основных общеучебных показателей по результатам проверки итоговой работы по русскому языку следующий:

успеваемость – 84%, качество знаний – 45%, СОУ – 51%.

Итоговый диктант оценивал сформированность умения безошибочного письма и способность ученика применять орфографические правила и правила постановки знаков препинания при записи текста под диктовку.



Проводя сравнительный анализ результатов стартового диктанта за 2014-2015 учебный год и итогового диктанта (2014-2015 учебный год), можно сделать следующие выводы: уменьшилась доля обучающихся, справившихся с работой на базовом повышенном уровне на 7%, увеличилась на 8% доля обучающихся, выполнивших работу на уровне ниже базового.

В ОУ №14 100% обучающихся написали диктант на уровне ниже базового, в ОУ №16, - 65%, в ОУ №20 - 51%, в ОУ №10 – 41%, в ОУ №26– 40%, в ОУ №9 – 37%, в ОУ №№ 11,25 – 34%, в ОУ №6 – 31%, в ОУ №№23, 27 - 30%, в ОУ №24 – 29%, в ОУ №№ 17, 19 – 26%, в ОУ « Православная гимназия» - 25%, в ОУ №28 – 22%, в ОУ №№ 2, 3 – 21%, в ОУ № 8 – 20%, в ОУ № 15 – 19%.

Анализ диктанта по русскому языку выявил следующие типичные ошибки учащихся. 26,5% обучающихся (405 чел.) допустили ошибки в словах с проверяемыми безударными гласными в корне слова, 31% обучающихся (472 чел.) пропускают или заменяют буквы в словах, 19% обучающихся (294 чел.) допускают ошибки в падежных окончаниях имён существительных, 16% обучающихся (240 чел.) - в безударных окончаниях имён прилагательных и в словах с непроизносимыми согласными, 15,4% обучающихся (236 чел.) допустили ошибки в словах с двойными согласными, 15% обучающихся (228 чел.) - в словах с непроверяемыми безударными гласными, 9% обучающихся (138 чел.) допустили ошибки в написании безударных гласных в окончаниях глаголов, 8,6% обучающихся (131 чел.) - в правописании приставок.

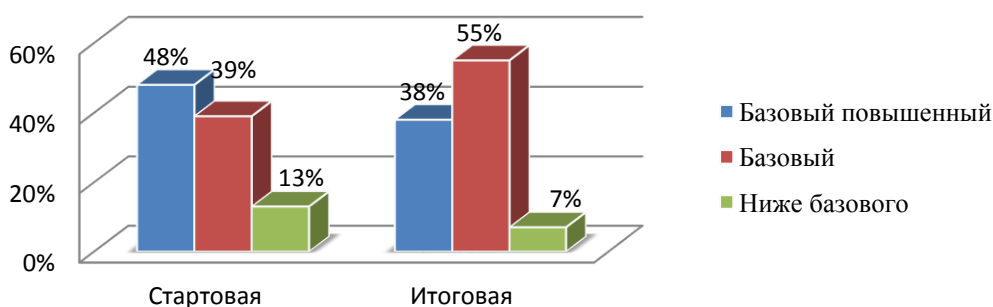
Учителям начальных классов необходимо особое внимание на уроках русского языка уделять звукобуквенному анализу и синтезу слов с опорой на наглядные схемы, на формирование у обучающихся умения осуществлять самоконтроль в процессе письма.

Следствием недостаточной работы по орфографии стало то, что обучающиеся допускают ошибки в правописании безударных гласных в корне слова, проверяемых и непроверяемых ударением, в написании слов с непроизносимыми

согласными, с двойными согласными. В связи с этим учителям всех ОУ следует грамотно строить методическую работу по предупреждению ошибок – графических, орфографических, связанных с умением подбирать слова в сильной позиции, применять правила к конкретной ситуации.

Сравнивая результаты итоговой проверочной работы и стартовой за 2014-2015 учебный год, можно сделать следующие выводы: доля обучающихся, выполнивших проверочную работу на базовом повышенном уровне, понизилась на 10%, на базовом уровне повысилась на 16%, на уровне ниже базового понизилась на 6% .

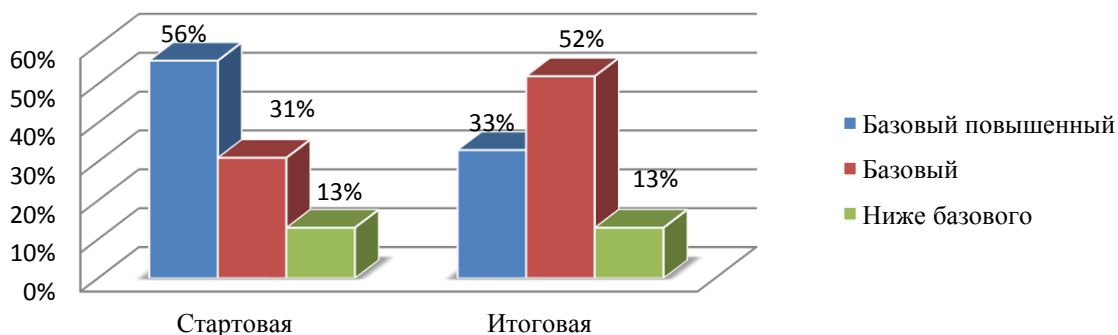
Проверочная работа



Задания проверочной работы охватывали следующие разделы русского языка: «Фонетика и графика», «Орфоэпия», «Состав слова», «Лексика», «Морфология», «Синтаксис», «Развитие речи».

В раздел «Фонетика и графика» вошли задания, которые проверяли умения записывать слова в алфавитном порядке, подбирать слова, в которых букв меньше, чем звуков и наоборот. Сравнивая результаты стартовой работы с результатами итоговой работы, можно сделать следующие выводы: на 23% понизилась доля обучающихся, выполнивших задания на повышенном уровне, на 21% увеличилась доля обучающихся, выполнивших задание на базовом уровне, доля обучающихся, не справившихся с заданиями, осталась на том же уровне.

Проверочная работа "Фонетика и графика"



В связи с этим учителям ОУ № 27 (доля обучающихся, не справившихся с заданиями, составляет 43%), ОУ №6 (37%), ОУ №№ 16,25 (32%), №№15, 20 (28%), Православной гимназии (25%), ОУ №33 (24%), ОУ №№14, 28 (22%), ОУ №10 (21%), ОУ №№ 13,23 (18%), на уроках проводить фонетический разбор слов.

В разделе «Орфоэпия» были представлены задания на проверку умения определять ударный гласный в слове (задания базового уровня с кратким ответом).

С заданиями данного раздела не справились 291 обучающийся, что составило 19% от общего числа писавших работу. Это на 7% меньше, чем на стартовой работе.

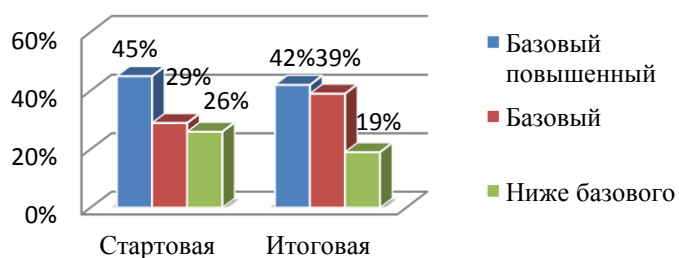
Учителям ОУ № 20 (доля обучающихся, не справившихся с заданиями, составляет 46%), №№ 11 (40%), ОУ № 25, 27 (36%), № 16(32%), № 33(31%), № 10 (30%), №23 (27%), № 28 (24%), №18 (27%), № 15 (24%), № 19 (23%), № 14 (22%), №№ 8, 22 (19%), №№ 13, 24 (18%) необходимо на уроках использовать упражнения как практического характера, которые способствуют совершенствованию и закреплению орфоэпических навыков и умений, так и аналитического характера, направленные на выявление и анализ собственных орфоэпических ошибок, а также на развитие речевого слуха, самостоятельности обучающихся в правильном решении вопросов произношения, ударения, интонации.

В раздел «Состав слова» вошли задания базового уровня с выбором ответа и краткими ответами на проверку умения различать корень, приставку, суффикс, окончание, подбирать слова к схемам, записывать слова определенного состава.

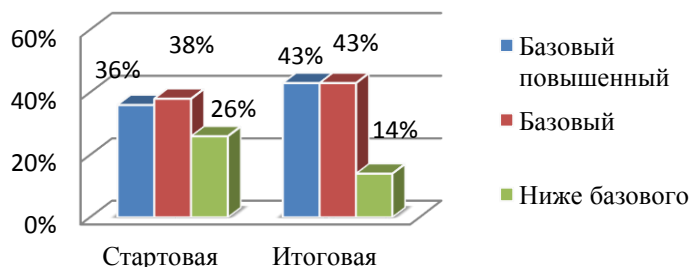
С заданиями данного раздела не справились 223 обучающийся, что составило 14%.

Сравнивая результаты стартовой и итоговой работы, можно сделать выводы: на 7% повысилась доля обучающихся выполнивших задание на повышенном уровне, повысилась доля обучающихся выполнивших задание на базовом уровне на 5%, понизилась доля обучающихся выполнивших задание на низком уровне на 12%. Высока доля обучающихся, не справившихся с заданиями раздела «Состав слова» в ОУ: № 27 – 36%, № 14 - 33%, №№ 16, 20 – 32%, № 24-29%, № 23 – 23%, №№ 11,15, 28 - 21%, № 25- 20%, №№ 2, 19 - 19%, № 13 - 18%, Православной гимназии - 17%, №№ 3, 18 – 16%. Учителям вышеуказанных образовательных учреждений необходимо вести систематическую работу по развитию у обучающихся умения определять значимые части слова.

**Проверочная работа
"Орфоэпия"**



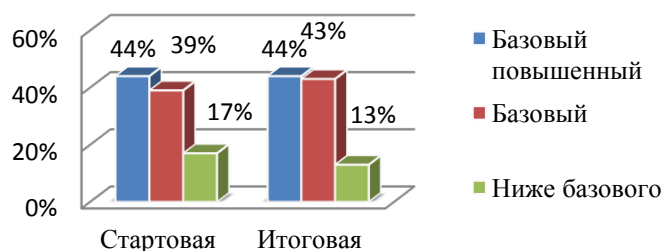
**Проверочная работа
"Состав слова"**



В раздел «Лексика» вошли задания, которые проверяли умения заменять фразеологизмы синонимами (наречиями), определять прямое и переносное значение слов (задания повышенного уровня с выбором ответа).

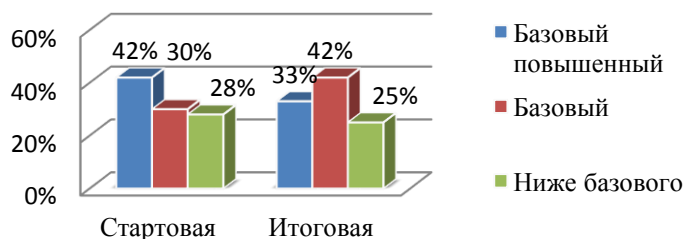
С заданиями данного раздела не справились 209 обучающихся, что составило 13%. Это на 4% меньше, чем на стартовой работе. Учителям ОУ № 27 (доля обучающихся, не справившихся с заданиями, составляет 57%), № 13 (30%), № 15 (26%), №23 (24%), №14 (22%), №6, 18 (21%), №16 (20%), №8 (19%), №№ 28, Православная гимназия (17%), №33 (16%), №7 (15%) необходимо создавать условия на уроке для включения фразеологических оборотов, слов с прямым и переносным значением в активный словарный запас обучающихся.

Проверочная работа "Лексика"



В раздел «Морфология» вошли задания базового уровня с выбором ответа и краткими ответами на проверку умения определять грамматические признаки имен существительных, прилагательных и глаголов, с развернутым ответом на проверку умения подбирать однокоренные слова разных частей речи.

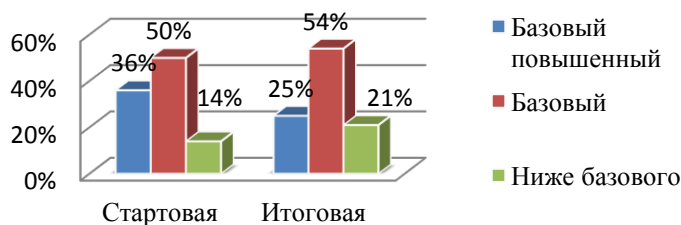
Проверочная работа "Морфология"



С заданиями данного раздела не справились 376 обучающихся, что составило 25%. Учителям ОУ №16 (доля обучающихся, не справившихся с заданиями составляет 56%), №23 (52%), №13 (53%), Православной гимназии (50%), №27 (43%), №№6,18 (42%), №№11, 15 (36%), №28 (35%), №14(33%), №19(32%), №33(25%), №№2, 25 (24%), № 9 (22%), № 3 (19%), № 24 (18%) систематически вести аналитическую работу по определению уровня сформированности указанных умений, так как раздел «Морфология» тесно связан с разделом «Орфография» в части правописания безударных окончаний разных частей речи, а темы: «Правописание безударных падежных окончаний имен существительных», «Правописание безударных падежных окончаний имен прилагательных» и «Правописание личных окончаний глаголов» являются самыми сложными для усвоения обучающимися начальной школы.

По разделу «Синтаксис» были использованы задания на проверку умения находить словосочетания, ставить знаки препинания в предложениях с однородными членами (задания базового и повышенного

Проверочная работа "Синтаксис"



уровней с выбором ответа и кратким ответом).

С заданиями данного раздела не справились 317 обучающихся, что составило 21% (в ОУ № 14 – 56%, № 13 - 53%, № 27 – 50%, №25 – 44%, № 20 – 39%, № 15 – 38%, Православной гимназии – 34%, №№ 10, 26 – 32%, №18 – 31%, № 28 – 30%, №11 – 29%, №6 – 26%, №№ 19, 23 – 24%, №9 – 23%, № 33 – 20% справились с заданиями на уровне ниже базового). Учителям вышеперечисленных ОУ необходимо планировать на уроке предметные результаты освоения младшими школьниками синтаксиса русского языка, подбирать или разрабатывать самим задания базового и повышенного уровней, направленные на достижение этих результатов.

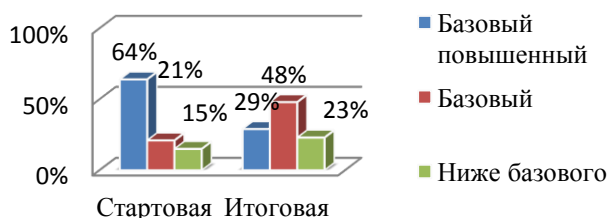
В раздел «Развитие речи» вошли задания на умение располагать предложения так, чтобы получился текст и задание на составление текста на определённую тему (повышенный уровень с развернутым ответом).

Сравнивая результаты стартовой работы с результатами итоговой работы, можно сделать следующие выводы: на 35% понизилась доля обучающихся, выполнивших задания на повышенном уровне, на 27% увеличилась доля обучающихся, выполнивших задание на базовом уровне, повысилась доля обучающихся, не справившихся с заданиями с 15% до 23%(на 8%).

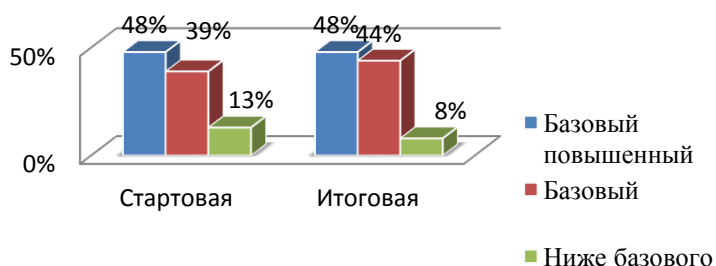
Высока доля обучающихся, не справившихся с заданиями раздела «Развитие речи» в ОУ: №20 – 61%, № 11 - 48%, № 10 – 38%, №№ 6, 9, 33 – 37%, №№ 28,16, 25- 36%, №13 – 29%, №15 – 28%, №№19,23 – 24%, №2 – 23%, №35 – 19%, №№ 7, 18, 24 – 18%. Учителям рекомендуется создавать речевые ситуации на уроках, повышая речевую активность обучающихся; использовать разнообразные виды изложений и сочинений.

В целом, с итоговой работой по русскому языку на базовом повышенном уровне справились 48% обучающихся, на базовом уровне - 44%, на уровне ниже базового - 8%.

Проверочная работа "Развитие речи"



Результаты проверочной работы по русскому языку



Сравнительный анализ стартовой работы и итоговой проверочных работ по русскому в IV классах свидетельствует о том, что количество детей, справившихся с проверочной работой на базовом повышенном уровне, осталось на том же уровне, на 5% повысилось количество детей, справившихся с проверочной работой на

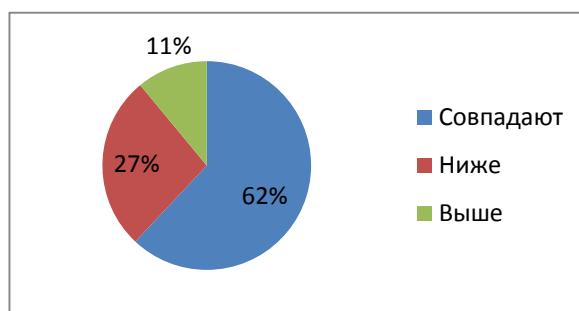
базовом уровне, понизилось количество детей на 5%, выполнивших работу на уровне ниже базового.

Наиболее сложными для обучающихся IV классов оказались задания разделов:

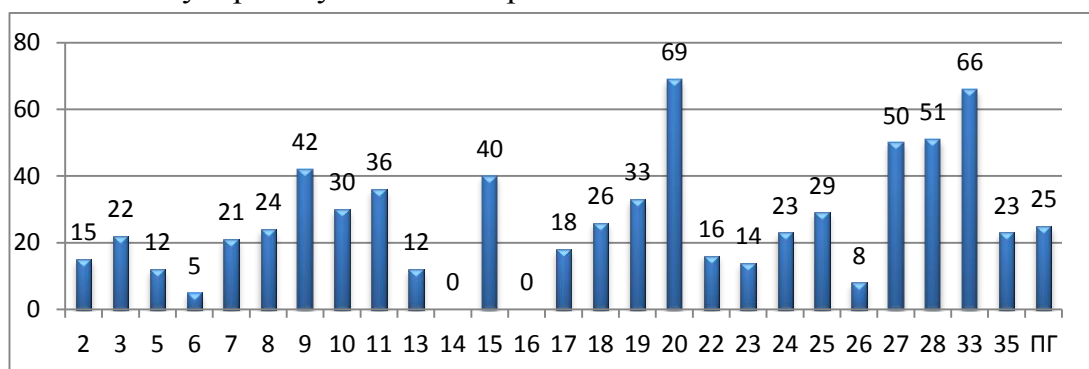
- «Морфология» (376 обучающихся не справились с заданиями, что составило 25%). Задания данного раздела являлись заданиями повышенного уровня на проверку умения, необходимого для продолжения образования в следующем классе на уровне осознанного, произвольного овладения учебными действиями;
- «Развитие речи» (358 обучающихся не справились с заданиями, что составило 23%);
- «Синтаксис» (317 обучающихся не справились с заданиями, что составило 21%);
- «Орфоэпия» (291 обучающихся не справились с заданиями, что составило 19%).

По уровню проверяемых знаний, умений и способов действий большая часть заданий раздела «Морфология» являлись заданиям базового уровня и проверяли умения, необходимые для продолжения образования в следующем классе. Учителям необходимо вести аналитическую работу по усвоению умений базового уровня на уроках в своем классе.

Сравнивая результаты итоговой диагностической работы с отметкой за III четверть, можно сделать следующие выводы: у 62% обучающихся отметки совпадают, у 27% обучающихся отметки ниже четвертной и у 11% - выше четвертной.



В диаграмме представлена доля обучающихся, у которых отметки за диагностическую работу ниже четвертной:



Учителям начальных классов необходимо более объективно подходить к оцениванию предметных умений обучающихся.

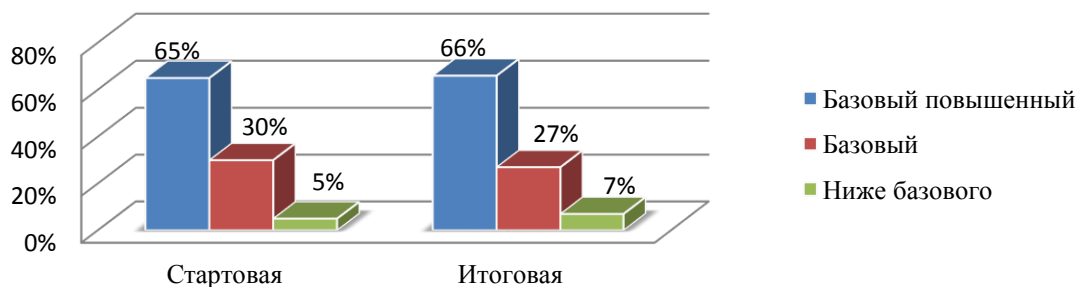
Задания проверочной работы по математике представлены следующими разделами курса математики: «Числа и величины», «Арифметические действия», «Работа с текстовыми задачами», «Пространственные отношения. Геометрические фигуры», «Работа с данными».

В раздел «Числа и величины» вошли задания на проверку умений:

- находить правильную запись многозначного числа по его описанию, записывать величины (задания базового уровня с выбором ответа и кратким ответом);

- находить закономерность в ряде чисел (задания повышенного уровня с развернутым ответом).

Проверочная работа "Числа и величины"

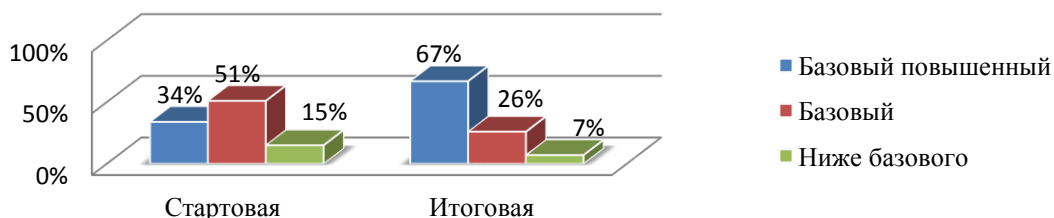


Сравнивая результаты стартовой проверочной работы по разделу «Числа и величины» с результатами итоговой работы за 2014-2015 учебный год по тому же разделу, можно сделать следующие выводы: повысилась на 1% доля обучающихся, выполнивших задания на повышенном уровне, на 3% уменьшилась доля обучающихся, выполнивших задания на базовом уровне, повысилась доля обучающихся, не справившихся с заданиями с 5% до 7%.

Доля обучающихся, не справившихся с заданиями в ОУ № 14, составляет 22%, №20 – 17%, № 15 – 15%, № 19 – 14%, № 16 – 13%, № 24 -12%, № 13 – 11%. Учителям вышеперечисленных ОУ необходимо регулярно включать на уроке задания с именованными числами, а также задания для развития у обучающихся навыка записи многозначного числа по его описанию.

В раздел «Арифметические действия» вошли задания на проверку умений выполнять сложение и вычитание в пределах 1000000 с использованием изученных алгоритмов, устанавливать порядок действий в числовом выражении со скобками и без скобок (задания базового и повышенного уровня с кратким ответом и с выбором ответа).

Проверочная работа "Арифметические действия"

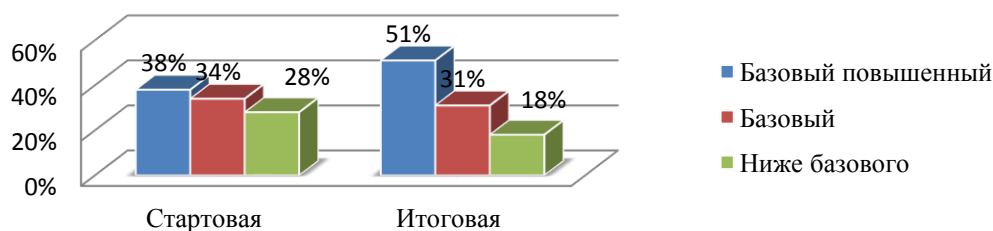


По сравнению со стартовой работой доля обучающихся, справившихся с заданиями на повышенном уровне, повысилась на 33%, на базовом уровне понизилась на 25 %, на уровне ниже базового – на 8%. С заданиями данного раздела на уровне ниже базового справились 7% обучающихся (в ОУ № 14 – 33%, № 24 - 18%, № 6 - 16%, № 15, 27 - 14%, № 25 – 10%). Учителям этих ОУ было рекомендовано вести систематическую работу по отработке у обучающихся вычислительных навыков.

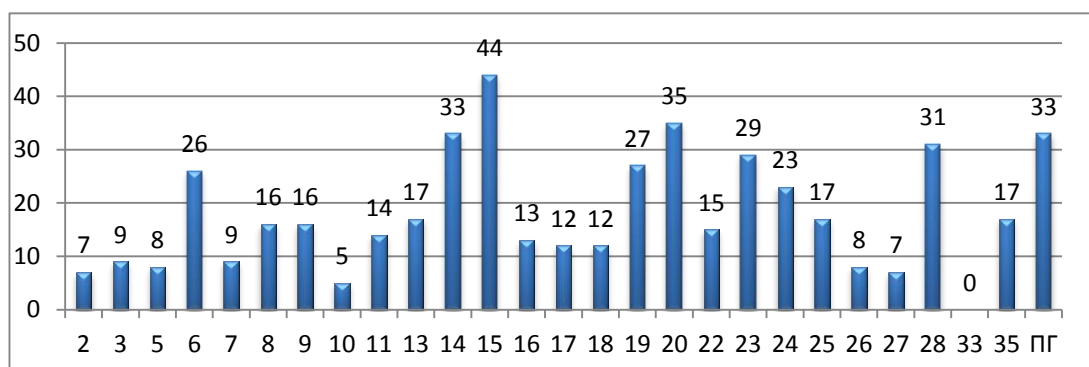
В разделе «Работа с текстовыми задачами» обучающимся были предложены задания на проверку следующих умений:

- анализировать ответ к задаче с точки зрения его реальности, дополнять действия, пропущенные в решении задачи (задания базового уровня с выбором ответа и с развернутым ответом);
- решать текстовые задачи в два – три действия (задания повышенного уровня с кратким и развернутым ответом).

Проверочная работа "Работа с текстовыми задачами"



В ходе выполнения заданий по математике особое затруднение у обучающихся вызвали задания раздела «Работа с текстовыми задачами». Не справились с заданиями 274 обучающихся, что составило 18%. Результаты проверочной работы (уровень ниже базового) представлены в диаграмме:

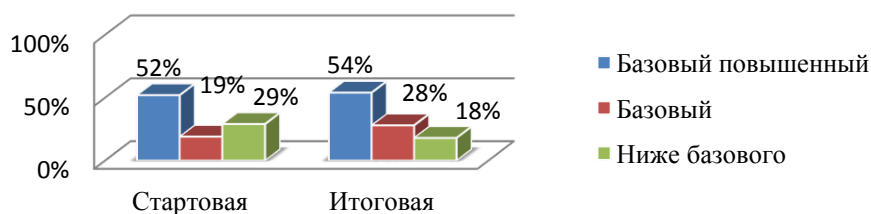


Для обеспечения высокой результативности выполнения заданий данного раздела всем учителям начальных классов необходимо систематически осуществлять работу на различных этапах урока по формированию навыка решения задач, анализировать ответ к задаче с точки зрения его реальности, применять полученные знания для решения практических задач.

В разделе «Пространственные отношения. Геометрические фигуры» были использованы задания на проверку умений:

- определять фигуру по ее описанию (задания базового уровня с выбором ответа и повышенного уровня с кратким ответом).

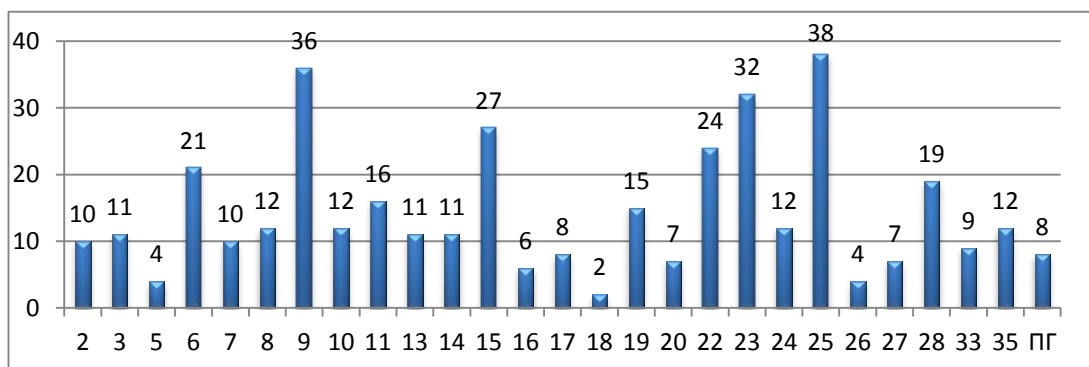
Проверочная работа "Пространственные отношения. Геометрические фигуры"



Задания раздела «Пространственные отношения. Геометрические фигуры» также вызвали большое затруднение у обучающихся IV классов. Не справились с заданиями 275 обучающихся, что составило 18%.

По сравнению со стартовой работой доля обучающихся, справившихся с заданиями на повышенном уровне, повысилась на 2%, на базовом уровне увеличилась на 9 %, понизилась доля обучающихся, не справившихся с заданиями на 11%.

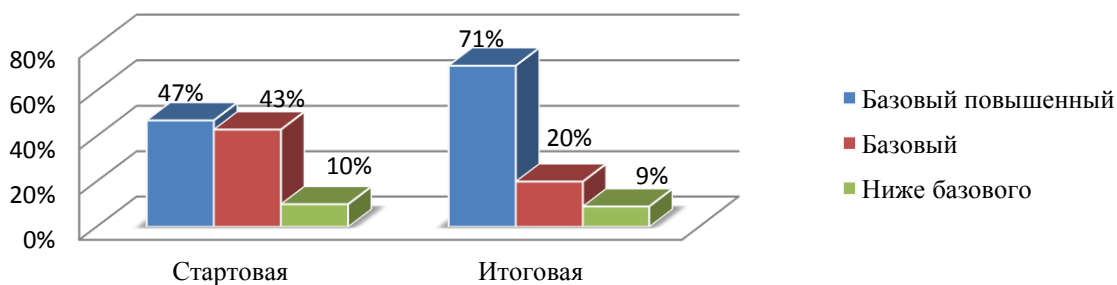
Результаты проверочной работы (уровень ниже базового) представлены в диаграмме:



В связи с этим учителям начальных классов необходимо регулярно включать задания геометрического характера в материал урока.

В раздел «Работа с данными» вошли задания на проверку умения понимать смысл информации, представленной в каждой строке и столбце диаграммы, находить и извлекать информацию, представленную в диаграмме (задания повышенного уровня с кратким ответом).

Проверочная работа "Работа с данными"



Сравнивая результаты стартовой проверочной работы по разделу «Работа с данными» с результатами итоговой работы за 2014-2015 учебный год по тому же разделу, можно сделать следующие выводы: повысилась на 24% доля обучающихся, выполнивших задания на повышенном уровне, на базовом уровне понизилась на 23%, понизилась доля обучающихся, выполнивших задания на уровне ниже базового на 1%. Высока доля обучающихся, не справившихся с заданиями в ОУ № 130 – 28%, № 14 – 22%, №№ 9,15 – 19%, №№ 20, 25 – 17%, №6, 19, 23 -10% .

Учителям необходимо включать задания по работе с данными не только на уроках математики, но и на других предметах в начальной школе, что позволит детям ориентироваться в мире информационных технологий.

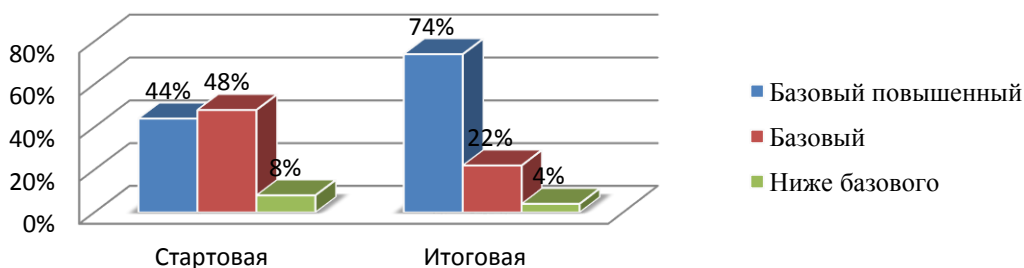
В целом, со стартовой работой по математике на базовом повышенном уровне справились 74% обучающихся, на базовом уровне - 22% обучающихся, на уровне ниже базового - 4% (доля обучающихся, справившихся с проверочной работой на базовом повышенном уровне увеличилась на 30%, на базовом уровне, понизилась на 26%, на уровне ниже базового понизилась на 4% по сравнению со стартовой работой).

Уровень основных общеучебных показателей по результатам проверки стартовой работы по математике следующий:

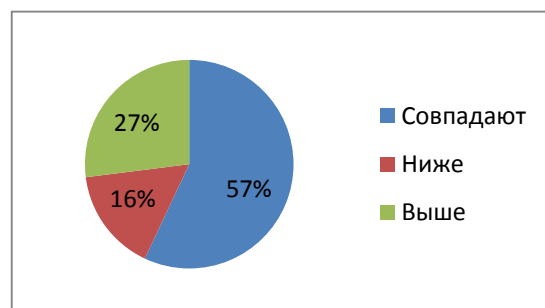
«5» - 31%, «4» - 43%, «3» - 22%, «2» - 4%;

успеваемость – 96%, качество знаний – 74%, СОУ – 67%.

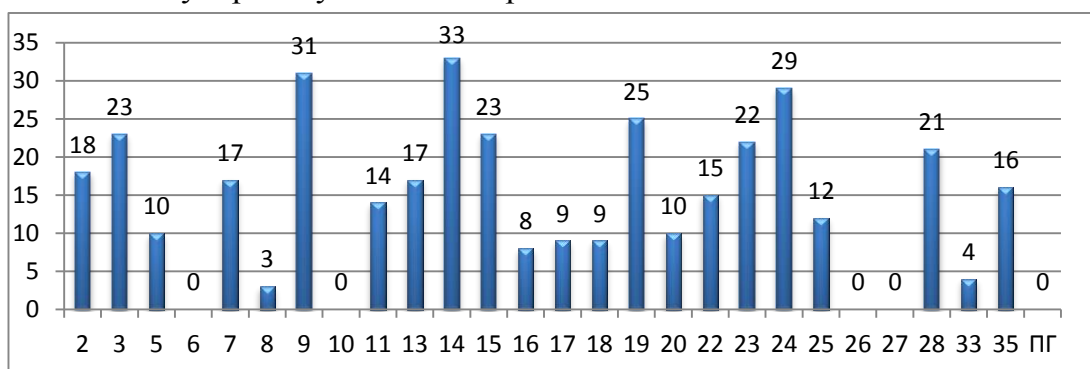
Результаты проверочной работы по математике



Сравнивая результаты итоговой диагностической работы по математике с отметкой за III четверть, можно сделать следующие выводы: у 57% обучающихся отметки совпадают, у 16% обучающихся отметки ниже четвертной и у 27% - выше четвертной.



В диаграмме представлена доля обучающихся, у которых отметки за диагностическую работу ниже четвертной:



Задания итоговой диагностики сформированности универсальных учебных действий (УУД) были составлены на основе типовых задач.

Для определения уровня сформированности познавательных действий обучающимся были предложены задания, которые оценивали:

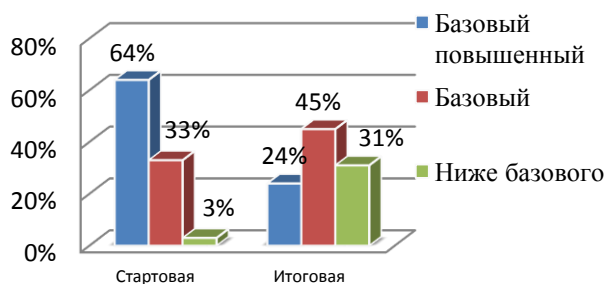
- умение осуществлять синтез как составление целого из частей, умение сознательно строить речевое высказывание. В задании №1 обучающимся было предложено пронумеровать части текста так, чтобы получился связный рассказ, соответствующий своему названию;
- использование знаково–символических средств для решения задач, умение осуществлять сравнение, анализ, синтез, обобщение, установление аналогий и причинно-следственных связей. В задании №2 необходимо было рассмотреть диаграмму и ответить на вопросы;
- умение фиксировать информацию с помощью диаграммы. В задании №3 необходимо было достроить диаграмму и подписать её элементы;
- умение выделять существенную информацию из текста. В задании №3 необходимо было оценить приведенные суждения.

Для определения уровня сформированности регулятивных действий обучающимся были предложены задания, которые оценивали умение правильно выполнять действия на уровне адекватной ретроспективной оценки соответствия результатов требованиям данной задачи и задачной области; умение вносить необходимые коррективы на основе оценки и учета характера сделанных ошибок (задания №5а, 5б), умение самостоятельно и адекватно оценивать правильность выполнения действия и вносить коррективы в исполнение (задание №6).

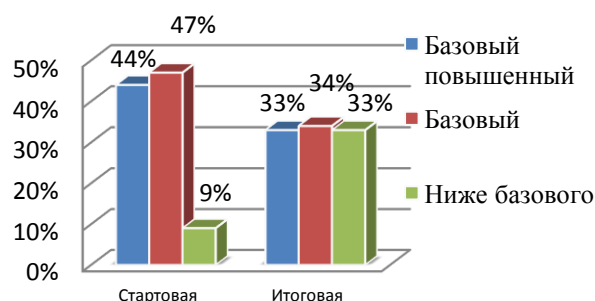
Сравнивая результаты сформированности познавательных и регулятивных УУД с результатами стартовой диагностической работы 2014-2015 учебного года, можно сделать следующие выводы:

- уровень сформированности познавательных УУД на базовом повышенном уровне понизился на 40%, на базовом уровне повысился на 12%, на уровне ниже базового повысился на 28%;
- уровень сформированности регулятивных УУД на базовом повышенном уровне понизился на 11%, на базовом уровне понизился на 13%, на уровне ниже базового повысился на 24%.

Познавательные УУД

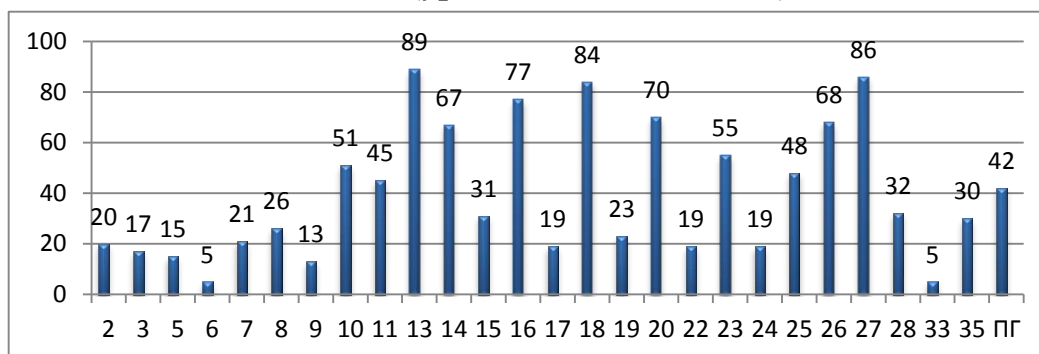


Регулятивные УУД



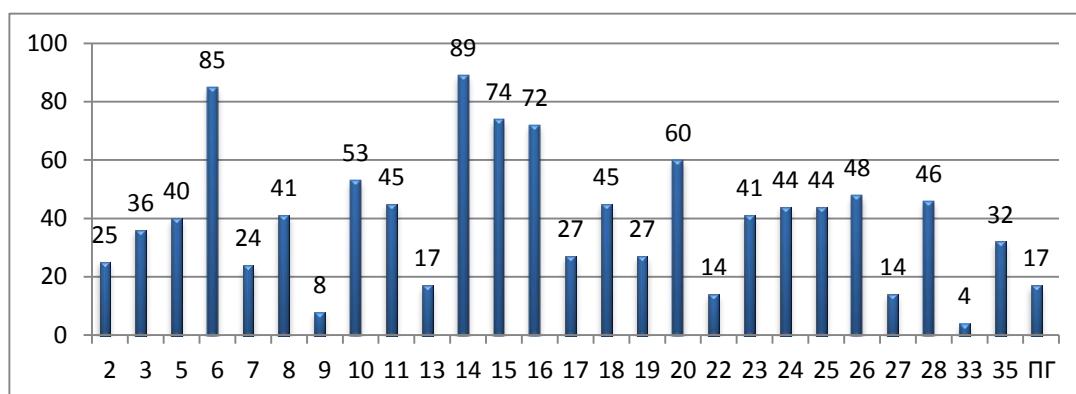
Познавательные универсальные учебные действия у 45% обучающихся находятся на стадии формирования, у 31% обучающихся не сформированы (данные по общеобразовательным учреждениям представлены в диаграмме):

Познавательные универсальные учебные действия (уровень ниже базового)



Необходимо отметить, что регулятивных универсальных учебных действий у 34% обучающихся находятся на стадии формирования, у 33% обучающихся не сформированы (данные по общеобразовательным учреждениям представлены в диаграмме):

Регулятивные универсальные учебные действия (уровень ниже базового)



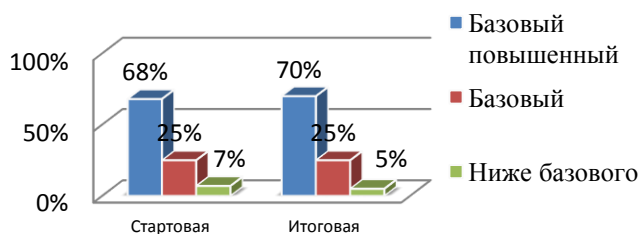
В связи с этим учителям начальных классов необходимо выстраивать учебно-познавательную деятельность обучающихся на уроках и на внеурочных занятиях, учитывая все ее компоненты: цель, мотив, прогноз, средства, контроль, оценку. Работая с детьми, у которых не сформированы регулятивные УУД, систематически проводить коррекционные занятия, организовывать пошаговый контроль со стороны учителя, а также постоянное обращение ребенка к алгоритму выполнения учебного действия. Кроме того, следует уделять большое внимание обучению школьников самостоятельному оцениванию, для чего в ходе организации групповых форм работы предлагать детям роль эксперта. Также учителям начальной школы необходимо шире привлекать обучающихся младших классов к проектно-исследовательской деятельности, к участию в олимпиадах и конкурсах.

Для определения уровня сформированности коммуникативных действий обучающимся были предложены задания, которые оценивали действия по согласованию усилий в процессе организации и осуществления сотрудничества (задание № 10).

Сравнивая результаты сформированности коммуникативных УУД с результатами стартовой диагностической работы 2014-2015 учебного года, можно сделать следующие выводы: на 2% увеличилось количество обучающихся, показавших уровень выше базового, количество обучающихся, показавших

базовый уровень, осталось на том же уровне, а уровень ниже базового понизился на 2%.

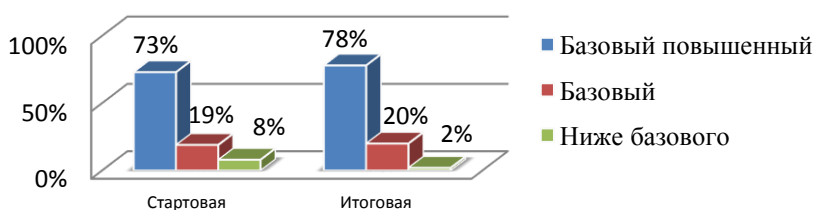
Коммуникативные УУД



Для определения уровня сформированности личностных универсальных действий, обучающимся были предложены задания, которые проверяли умения оценивать поступки с позиции нравственных ценностей (задания №№ 7, 8, 9).

Сравнивая результаты сформированности личностных УУД с результатами стартовой диагностической работы 2014-2015 учебного года, можно сделать следующие выводы: на 5% увеличилось количество обучающихся, показавших уровень выше базового, на 1% увеличилось количество обучающихся, показавших базовый уровень, а уровень ниже базового понизился на 6%.

Личностные УУД



Учителям начальных классов при работе с обучающимися, показавшими низкий уровень сформированности личностных УУД, необходимо обеспечить взаимодействие с педагогом – психологом, способствовать созданию ситуации успешности таких школьников среди одноклассников, включать детей в активную деятельность с учётом их интересов, использовать облегченные виды работы, дифференцированные задания на уроках.

На основании вышеизложенного рекомендуется:

1.Муниципальному бюджетному учреждению «Городской информационно – методический центр»:

- продолжить работу по созданию банка стартовых, промежуточных и итоговых проверочных работ;
- организовать обучающие семинары по разработке диагностических заданий (по всем типам) базового и повышенного уровня для оценки достижения планируемых результатов в соответствии с ФГОС НОО

— провести семинары и круглые столы по обмену идеями, технологиями, практическим опытом учителей начальной школы в аспекте формирования предметных и метапредметных результатов образования.

2. Руководителям ОУ:

— обсудить на заседаниях школьных методических объединений учителей начальных классов результаты мониторинга;

— организовать работу учителей начальных классов и учителей – предметников по:

- проведению систематического анализа текущих проверочных работ обучающихся для выявления проблем в достижении предметных результатов;
- формированию универсальных учебных действий в рамках каждого урока и на занятиях по внеурочной деятельности.